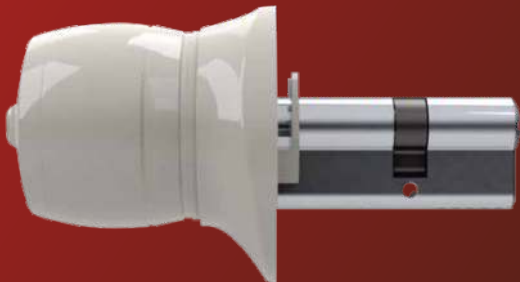


DESi

utopic²

Kablosuz Motorlu Silindir
ve Kablosuz Parmak İzi
Okuyucu



KULLANMA KILAVUZU

UFC 60

İçindekiler	2
Genel Bilgiler ve Uyarılar	3
Enerji Verimliliği	3
Kablosuz Parmak İzi Okuyucu	4
Kablosuz Motorlu Silindir	5
1. Montaj Bilgileri	6
1.1. Motorlu Silindir	6
1.2. Parmak İzi Okuyucu.....	6
1.2.1. Birinci Yöntem (Kapının iç kısmından)	6
1.2.2. İkinci Yöntem (Kapının dış kısmından)	6
2. İlk (Yetkili) Parmak İzinin Öğretilmesi	7
3. Yönetim İşlemleri / Ayarlar	7
3.1. Yönetim Menüüne Giriş	7
3.2. Parmak İzi Öğretme (LR)	7
3.3. Parmak İzi Silme (DL)	8
3.4. Tüm Parmak İzlerini Silme (CL)	8
3.5. Kilit Tur Sayısı Ayarlama (TC)	8
3.6. Kapı Yönünü Ayarlama (MW)	8
3.7. Öğrenilmiş Parmak İzi Sayısını Raporlama (UC)	9
3.8. Uyarı Sesi Ayarı (BU)	9
3.9. Gece Modu Ayarı (RF)	9
4. Kullanım	9
4.1. Kilidi / Kapıyı Açma	9
4.2. Kapıyı Kilitleme	9
5. Bakım	10
5.1. Parmak İzi Okuyucunun Piliinin Değiştirilmesi	10
5.2. Motorlu Silindirin Pillerinin Değiştirilmesi	10
6. Hata Giderme	11



1. GENEL BİLGİLER, UYARILAR ve ENERJİ VERİMLİLİĞİ

- Parmak izinizde oluşabilecek muhtemel bozulmalara ve cihazda oluşabilecek arızalara karşı, ihtiyaten anahtarınızı ulaşabileceğiniz bir yere (araba, çanta vb.) koymanız tavsiye edilir.
- Kapı mekaniğinin ve kilit mekanizmasının problemsiz olarak çalışması, cihazın problemsiz olarak çalışmasının ön koşuludur. Kapı ya da kilidinizde problem varsa, montaj öncesinde bu problemin çözülmesi gerekir.
- Sistemin çalışması ile ilgili bir sorunla karşılaştığınızda, kitapçığın hata giderme bölümüne başvurunuz. Sorun giderilmez ise, yetkili teknik servis ile irtibata geçiniz.
- Cihaz pil uyarısı veriyorsa, gecikmeden pillerin değiştirilmesi gerekir. Eski pilleri pil dönüşüm kutularına atınız.
- Cihazı taşıırken ya da kullanırken sudan, darbeden ve direkt güneş ışığından koruyunuz.
- Özellikle montaj aşamasında, cihazın hareket eden parçalarının arasına parmak vb. sıkışmaması için dikkatli olunuz. Aksi durumda yaralanmalar oluşabilir. Cihazı, piller takılı değilken monte ediniz.
- Cihazın periyodik olarak yapılması gereken bir bakımı bulunmamaktadır.
- Güneş ışığında parmağınızı baktığınızda parmak izi yerine parlak bir yüzey görüyorsanız ya da parmak izinizin karakteristiğini değiştiren bir yaranız varsa cihaz bu parmak izlerini öğrenmekte ve tanımakta güçlük çekecektir. Böyle bir parmak izi asla yetkili (master) parmak olarak öğretilmemelidir.
- Bu cihaz, günde 40 defadan fazla açılıp kapanan kapılar için tavsiye edilmemektedir.
- Cihazın Sanayi Bakanlığı'nca belirlenen kullanım ömrü 5 yıldır.
- Cihaz, DESi mühendisleri tarafından enerji sarfiyatını en alt seviyede tutacak şekilde özel olarak tasarlanmaktadır. Bununla birlikte, cihazın takılı olduğu kapıdaki sorunlar, yanlış kullanım ya da arızalı cihaz enerji sarfiyatını arttırır. Enerji verimliliği için, kullanma kılavuzu incelenmeli ve varsa kapıdaki sorunların giderilmesi sağlanmalıdır.

1.1. CİHAZIN ÖZELLİKLERİ

YAPI: Blok alüminyumdan işlenmiş metal gövde, zamak ve ABS parçalar

SİLİNDİR BOYU: (dış) 26 mm|10 mm|34 mm (iç)
İç kısım 40 mm'ye kadar arttırılabilir.
(Farklı silindir boylarında üretim yapılabilir.)

PİL: 5x 1,5 V AA tip Alkalin ya da Lityum pille çalışır. Şarjlı pille kullanılmaya uygundur.

DESi laboratuvarında yapılan testlere göre cihazın pil ömrü aşağıdaki gibi ölçülmüştür:

3 yıl bekeleme ya da

3 turlu kilit için 10.000 kilitleme ya da açma

PARMAK İZİ OKUYUCU

- 508 dpi kapasitif sensör (Suprema)
- 100 taneye kadar parmak izi hafızası
- 434 Mhz haberleşme frekansı
- CR123A lityum pil

UYUMLU AKSESUARLAR

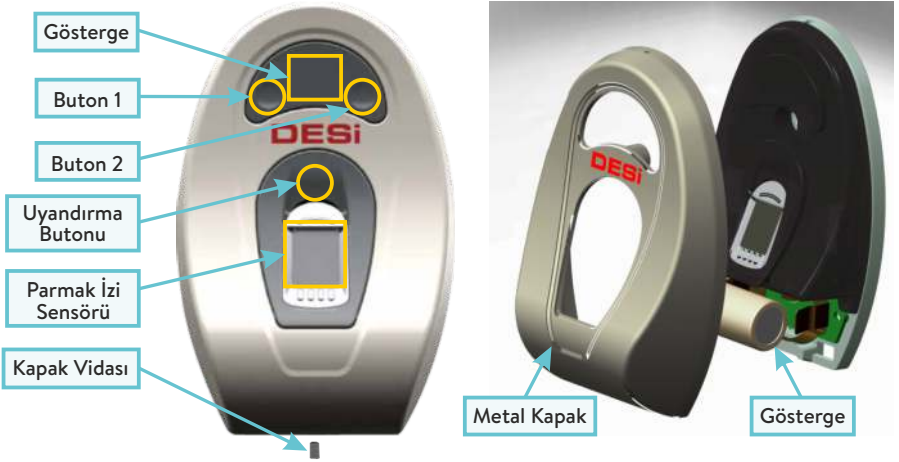
- Kablosuz Tuş Takımı
- Bluetooth modülü (mobil cihazlarla kontrol)
- Kablosuz otomatik kilitleme modülü
- Kablosuz bina / ev otomasyonu bağlantı modülü
- Kablosuz açma butonu
- Uzaktan Erişim modülü

1.2. KUTU İÇERİĞİ (Modele göre ilave parçaları içerebilir)

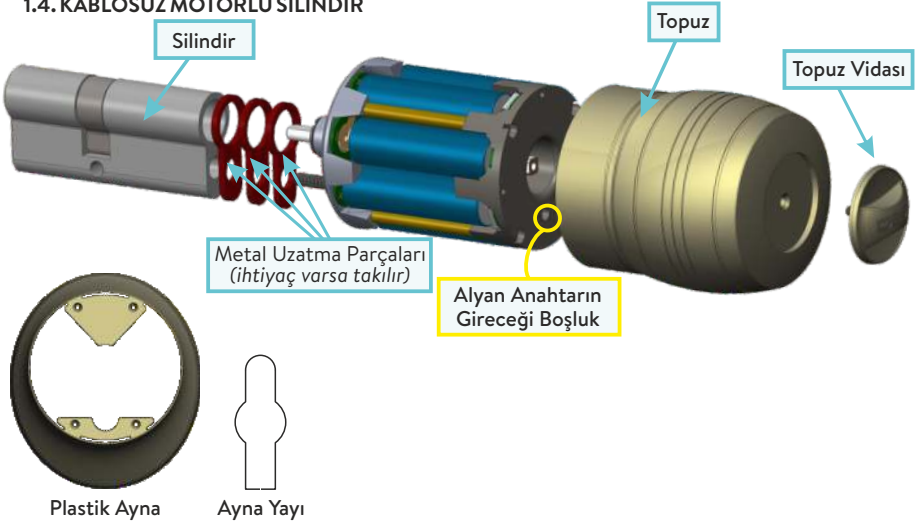
1x Motorlu Silindir (anahtarlar ve piller dahil)

1x Kablosuz Parmak İzi Okuyucu (pil dahil)

1.3. KABLOSUZ PARMAK İZİ OKUYUCU

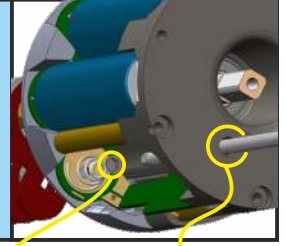


1.4. KABLOSUZ MOTORLU SİLİNDİR



SİLİNDİR VE MOTORUN AYRILMASI/BİRLEŞTİRİLMESİ

- Topuz vidasını açınız ve topuzu çekerek çıkartınız.
- Takılıysa, cihazın alt kısmındaki pilleri sökünüz.
- Kutudan çıkan alyan anahtarı kullanarak sol tarafta gösterilen vidayı sökme yönüne doğru çeviriniz. Silindirin motor kısmından ayrıldığını göreceksiniz.
- İki parçayı birleştirmek için, parçaları birbirine taktıktan sonra bahsi geçen vidayı sıkma yönüne doğru çeviriniz.



Alyan Vida

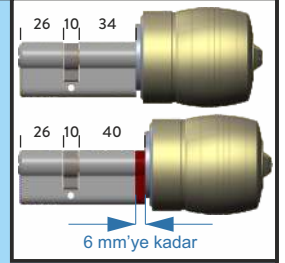
Alyan Anahtarın
Gireceği Boşluk

SİLİNDİRİN İÇ KISMININ UZATILMASI

Cihazın takılacağı kapı, cihazla birlikte gelen silindir boyu ile uyumlu değilse, silindirin iç kısmı, ürünün kutusundan çıkan 2 mm'lik parçaların ilave edilmesiyle 6 mm'ye kadar uzatılabilmektedir.

Uzatma işlemi için aşağıdaki adımları takip edin:

- Topuz vidasını sökün ve topuzun metal kısmını çekerek çıkartın.
- Takılıysa, cihazın alt kısmındaki pilleri sökünüz.
- Yukarıda anlatıldığı gibi motorlu kısmı barelden ayırın.
- İhtiyaca göre, 2 mm'lik metal parçalardan 1, 2 ya da 3 tane ekleyin.
- Motor ile silindiri tekrar takın ve alyan anahtarla sıkıştırın.
- Pilleri ve topuzu takın ve cihazın düzgün çalışıp çalışmadığını kontrol edin.



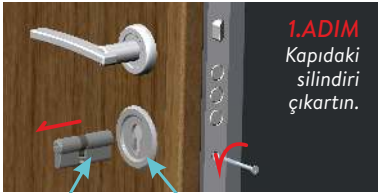
6 mm'ye kadar

2. SİSTEMİN MONTAJI

2.1. MOTORLU SİLİNDİRİN MONTAJI

2.1.1. Plastik Ayna Kullanılmadan Cihazın Montajı (Normal kullanıcılar için önerilir)

En kolay montaj şeklidir. Çelik, ahşap, alüminyum vb. tüm kapı türleri için uygundur.



1.ADIM
Kapıdaki
silindiri
çıkartın.

Orjinal Silindir

Kapının Aynası



2. ADIM
Motorlu
silindiri
takarak
tek vida ile
monte edin

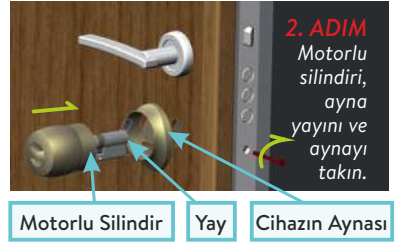
Motorlu Silindir

Çelik kapıların bir kısmında, silindiri korumak için kapının dışına takılan rozetle, kapı aynası arasındaki vida bağlantısı kasıtlı olabilmektedir. Bu sebeple, silindir vidası sökülse dahi, kapı aynası ile rozet arasındaki vida bağlantıları gevşetilmeden orjinal silindirin sökülmesi ya da motorlu silindirin takılması mümkün olamayabilir. Böyle bir durumda aşağıdaki adımlar takip edilerek montaj yapılabilir. *(Bu işlemlerin yetkili teknik servis tarafından yapılması önerilir.)*

- Kapı aynası ile rozet arasındaki 2 vidayı (tamamen çıkartmadan) gevşetin.
- Silindir vidasını sökün. Anahtarı ya da tutamağı uygun pozisyona getirin ve silindiri çıkartın.
- “Silindir ve Motorun Ayrılması/Birleştirilmesi” başlığı altında anlatıldığı şekilde cihazı silindir ve motor olarak 2 parçaya ayırın.
- Cihazın silindir kısmını kapıya takın ve silindir vidası ile sabitleyin. Daha sonra, ayna ile rozet arasındaki vidaları sıkıştırın.
- “Silindir ve Motorun Ayrılması/Birleştirilmesi” başlığı altında anlatıldığı gibi cihazın motor kısmını silindirle birleştirin.

2.1.2. Plastik Ayna ile Cihazın Montajı *(Yetkili teknik servisler için önerilir)*

Kapının aynası, silindir koruma rozetini sabitlemek için değil de, silindirin etrafındaki alanı daha güzel göstermek amacıyla kullanılmışsa (ahşap, alüminyum vb. ofis kapıları genellikle bu şekildedir) aşağıdaki adımlar takip edilerek cihazın montajı yapılabilir:



Kapı aynası, silindir koruma rozetini sabitlemek için kullanılıyorsa (çelik kapıların büyük çoğunluğu bu şekildedir), aşağıdaki adımlar takip edilerek cihazın montajı yapılabilir:

! DİKKAT! Bu tip montajın yetkili teknik servis tarafından yapılması tavsiye edilir.

- Kapının orjinal silindiri, silindir vidasını sökerek çıkartınız.
- Kapı aynasını, aynanın tasını ve rozeti, 2 bağlantı vidasını açarak sökünüz.
- Paketle gelen 2 rozet vidasının boyunu, kapı aynasını ve rozeti, tas olmadan monte edecek şekilde keserek ayarlayınız.
- Kapı aynasını ve rozeti, tas olmadan, bu vidalarla monte ediniz.
- Ayna yayı ile birlikte plastik aynayı şekildedeki gibi yerleştiriniz.
- Motorlu silindiri tek vida ile monte ediniz.



2.ADIM
Kapıdaki
aynayı,
tası
ve rozeti
sökün.

Bağlantı
Vidası

Ayna

Tas

Rozet
(Kapının dışıda)

3.ADIM
Kutudan çıkan
ayarlı bağlantı
vidaların
boyunu
keserek
ayarlayın.

Yeni
Bağlantı Vidası

Ayna

Rozet
(Kapının dışıda)

4.ADIM
Ayna ve rozeti,
tas olmadan,
boyu
ayarlanmış
vida ile takın.

Kapının Aynası

5.ADIM
Motorlu
silindiri
yay ve ayna
ile birlikte
takın.

Motorlu Silindiri

Yay

Cihazın Aynası

2.2. PARMAK İZİ OKUYUCUNUN MONTAJI

Ürünle gelen 2 mm alyan anahtarla kapak vidasını sökün ve metal kapak ile cihazı ayırın. Cihazın pili takılı ise çıkartın ve aşağıda anlatıldığı şekilde cihazın montajını tamamlayın.

2.2.1 Birinci Yöntem (Kapının iç kısmından)

1. Adım



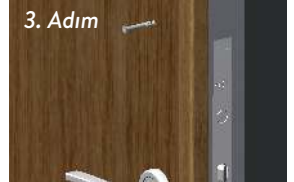
Cihazı, monte edeceğinize yere
yerleştirin ve yukarıdaki
delikten kalemle işaretleyin.

2. Adım



5 mm'lik matkap ucu ile kapıya
işaretli yerden delik açın.

3. Adım



Uzun vidayı rondela ile kapının
içinden takın. Vidanın kapı dışına
çıkan kısmı en fazla 12 mm olmalıdır.

4. Adım



Cihazı 1. adımdaki gibi
yerleştirin ve işaretli delikten
küçük vida ile sabitleyin.

5. Adım



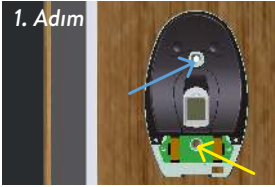
Cihazın pilini takın ve 3.
adımda yerleştirilen uzun vida
ile metal kapağı vidalayın.

6. Adım



Kapak vidasını sıkıştırın.

2.2.2. İkinci Yöntem (Kapının dış kısmından)



1. Adım
Cihazı kapıya yerleştirin ve işaretli deliklerden kısa vidalarla cihazı sabitleyin.



2. Adım
Pili takın ve metal kapağı yerleştirin.



3. Adım
Kapak vidasını sıkıştırın.

NOT: Cihaz, genel güvenliği olan bir yerde kullanılacaktır, parmak izi okuyucu, çift taraflı bantlarla da monte edilebilir.

3. YÖNETİM İŞLEMLERİ / AYARLAR

3.1. İLK (YETKİLİ) PARMAK İZİNİN ÖĞRETİLMESİ

Cihaz, parmak izi hafızası boş olarak gelmektedir. Öğretilen ilk 3 parmak izi yetkili (master) olarak kabul edilir ve bu parmaklar, parmak izi öğretme vb. yönetimsel işlemlerin tamamını yapabilir.



Yetkili (master) parmak izi seçilirken dikkatli olunmalıdır. Çocukların parmak izlerini ya da yaralı / yaralanması muhtemel parmak izlerini yetkili parmak olarak öğretmeyiniz!

İlk parmak izini öğretmek için:

- Önce uyardırma butonuna, sonra buton 2'ye dokununuz. "OK" ve "LR" kodları görünecektir.
- Buton 1'e dokununuz. "L0" kodu görünecektir.
- Öğretilen parmağı okuyucuya yerleştirin. "L1" kodu görünecektir.
- Aynı parmağı okuyucuya tekrar yerleştirin. Önce "L2" sonra "OK" kodları görünecektir.

NOT: Öğrenme esnasında sistem parmağı 2 defa okur. Eğer okunan parmak izleri aynı değilse, "EE" kodu görünür ve okuyucu "L0" adımına döner. Bu durumda parmak izi okutma işlemi tekrarlanmalıdır.

3.2. YÖNETİM MENÜSÜNE GİRİŞ

Yönetim menüsüne girmek için:

- Önce uyardırma butonuna sonra buton 2'ye dokununuz. "AD" kodu görünecektir.
- Yetkili parmaklardan birini okutunuz. Önce "OK" sonra "LR" kodu görünecektir.

Gösterge	Fonksiyon
② LR -①	Parmak izi öğretme
② DL -①	Parmak izi silme
② CL -①	Tüm parmak izlerini silme
② TC -①	Kilit tur sayısı ayarlama
② MW -①	Kapı yönü ayarlama
② UC -①	Hafızadaki parmak izi sayısını gösterme
② BU -①	Uyarı sesi ayarı
② RF -①	Gece modu ayarı



Yönetim menüsünde, menü öğeleri arasında dolaşmak için Buton 2'ye, gösterilen menü öğesini seçmek için buton 1'e dokununuz.

3.3. PARMAK İZİ ÖĞRETME (LR)

- Yönetim menüsüne girin.
- "LR" kodu görünürken buton 1'e basın. "LO" kodu görünecektir.
- Öğretilecek parmağı okuyucuya yerleştirin. "L1" kodu görünecektir.
- Aynı parmağı okuyucuya yerleştirin. Önce "L2" sonra "OK" kodları görünecektir.

3.4. PARMAK İZİ SİLME (DL)

- Yönetim menüsüne girin.
- "DL" kodu görünene kadar buton 2'ye, "DL" görüldüğünde buton 1'e dokunun. "01" kodu görünecektir.
- Silmek istediğiniz parmak izinin numarası görünene kadar buton 1'e, ilgili numara görüldüğünde buton 2'ye dokunun.
- "OK" kodu gösterilecek ve ilgili parmak izi silinecektir.

NOT 1: Sistem, öğrendiği parmak izlerine bir numara atar ve bu numara kullanım esnasında gösterilir.

NOT 2: Silmek istediğiniz parmağın numarasını geçerseniz, ekran kapanana kadar bekleyin ve işlemi tekrarlayın.

3.5. TÜM PARMAK İZLERİNİ SİLME (CL)

- Yönetim menüsüne girin.
- "CL" kodu görünene kadar buton 2'ye, "CL" kodu görüldüğünde buton 1'e dokunun. "01" kodu görünecektir.
- "17" rakamını görene kadar buton 1'e, "17" görüldüğünde buton 2'ye dokunun.
- "OK" kodu görünecek ve parmak izlerinin tamamı silinecektir.

NOT: "17" yi geçerseniz, ekran kapanana kadar bekleyin ve işlemi tekrarlayın.

3.6. KİLİT TUR SAYISI AYARLAMA (TC)

Sistem 3 türlü kilite ayarlanmış olarak gelir. Eğer kullanılacak kilit farklı ise, kapıyı kapatın ve aşağıdaki adımları uygulayın:

- Yönetim menüsüne girin.
- "TC" kodu görünene kadar buton 2'ye, "TC" kodu görüldüğünde buton 1'e dokunun. "AT" kodu görünecektir.
- Buton 2'ye dokunun. "OK" kodu görünecek ve sistem kapıyı otomatik olarak kilitleyip açacaktır. Bu sayede kilidin tur sayısını öğrenilmiş olur.

3.7. KAPI YÖNÜ AYARLAMA (MW)

Kapı açılış yönü aşağıdaki şekilde ayarlanır:

- Yönetim menüsüne girin.
- "MW" kodu görünene kadar buton 2'ye, "MW" kodu görüldüğünde buton 1'e dokunun. "MR" or "ML" kodu görünecektir.
- "MR-sağ kapı" ve "ML-sol kapı" seçenekleri arasında geçiş yapmak için buton 1'e, gösterilen seçeneği tercih etmek için buton 2'ye dokunun.
- "OK" kodu görünecek ve ilgili ayar yapılmış olacaktır.

3.8. ÖĞRENİLMİŞ PARMAK İZİ SAYISINI RAPORLAMA (UC)

- Yönetim menüsüne girin.
- “UC” kodu görünene kadar buton 2'ye, “UC” kodu görüldüğünde buton 1'e dokunun. Sistemin öğrendiği parmak izi sayısı ekranda gösterilecektir.

3.9. UYARI SESİ AYARI (BU)

- Yönetim menüsüne girin.
- “BU” kodu görünene kadar buton 2'ye, “BU” kodu görüldüğünde buton 1'e dokunun. “B0” ya da “B1” görünecektir.
- “B0-ses kapalı” ve “B1-ses açık” seçenekleri arasında geçiş yapmak için buton 1'e, gösterilen seçeneği tercih etmek için buton 2'ye dokunun.
- “OK” kodu görünecek ve ilgili ayar yapılmış olacaktır.

3.10. GECE MODU AYARI (RF)



Gece modu, özel bir güvenlik opsiyonudur ve bu moda alınmış cihaz sadece anahtar ya da topuz ile kontrol edilebilir, parmak izi okuyucu ile kontrol edilemez.

- Yönetim menüsüne girin.
- “RF” kodu görünene kadar buton 2'ye, “RF” kodu görüldüğünde buton 1'e dokunun. “RFO” ya da “RF1” görünecektir.
- “RFO-gece moduna geçilebilir” ve “RF1-gece moduna geçilemez” seçenekleri arasında geçiş yapmak için buton 1'e, gösterilen seçeneği tercih etmek için buton 2'ye dokunun.
- “OK” kodu görünecek ve ilgili ayar yapılmış olacaktır.

4. KULLANIM

4.1. KİLİDİ / KAPIYI AÇMA

Uyandırma butonuna dokunun ve daha önceden cihaza tanımlanmış parmak izini okuyucuya yerleştirin. Parmak izine ait numara belirecek ve sistem kilidi ve kapıyı açacaktır. Parmak izi tanımlı değilse ya da okunamazsa “NO” kodu görünecektir.

NOT: Topuzu ya da anahtarı açma yönüne doğru hızlıca çevirirseniz, cihaz kapıyı açacaktır.

4.2. KAPIYI KİLİTLEME

Kapıyı kapatın ve önce uyandırma butonuna sonra buton 1'e basın. Cihaz kapıyı otomatik olarak kilitleyecektir.

NOT: Topuz ya da anahtarı kilitleme yönüne doğru hızlıca çevirirseniz, cihaz kapıyı 1 tur kilitlet. Kalan turları da kilitlemek istiyorsanız, topuzu ya da anahtarı aynı yöne tekrar hızlıca çeviriniz. Kapı tam olarak kilitlenecek ve cihaz (gece modu opsiyonu açıkta -bkz. 3.9) Gece Moduna geçecektir. Normal moda dönmek için anahtarı ya da topuzu açma yönüne doğru hızlıca çeviriniz.

5. BAKIM

Cihazın dış yüzeyleri temiz ve yumuşak bir bezle silinebilir. Temizlik için hiçbir zaman su ya da aşındırıcı kimyasallar kullanmayın.

Cihazın elektronik kısımlarına zarar vermemek için pil değiştirme esnasında dikkatli olunmalıdır. Elektronik devreye keskin ya da iletken aletlerle dokunmayın.

5.1. PARMAK İZİ OKUYUCUNUN PİLİNİN DEĞİŞTİRİLMESİ (Bkz. s.4)

Uyandırma butonuna bastığınızda kayan oklardan sonra göstergede “BL” uyarısı görüyorsanız, parmak izi okuyucunun pilinin değişmesi gerekir. Pili değiştirmek için:

- Yeni bir CR123A tip lityum pil alın.
- Kapak vidasını (ve montajı uzun vida ile yaptığınız uzun vidayı) sökerek metal kapağı çıkartın.
- Pili, kutuplarına dikkat ederek yeni pille değiştirin.
- Metal kapağı tekrar takıp vidalayın.

5.2. MOTORLU SİLİNDİRİN PİLLERİNİN DEĞİŞTİRİLMESİ (Bkz. s.4)

Her kilitleme ya da açma hareketinden sonra, motorlu silindirden uyarı sesi duyuyorsanız ya da cihazın dönüşü aşırı yavaşladıysa motorlu silindirin pillerinin değişmesi gerekir. Pil değiştirmek için:

- 5 adet iyi kalite AA boy alkaline pil alın.
- Topuz vidasını, saat yönünün tersine çevirerek açın.
- Topuzu, dışarıya doğru çekerek çıkartın.
- Kutuplarına dikkat ederek eski pilleri yenileri ile değiştirin.
- Topuzu tekrar yerine takın ve vidalayın.

NOT: Hiçbir zaman eski pillerle yeni pilleri bir arada kullanmayın. Pil değişimi esnasında pillerin tamamını değiştirin.

6. HATA GİDERME

PARMAK İZİ ÖĞRETEMİYORSANIZ

Parmak ucuna güneş ışığında baktığınızda, parmak izi yerine parlak bir yüzey görüyorsanız ya da öğretmeye çalıştığınız parmakta, izi değiştirecek derecede bir yaralanma varsa bu parmak cihaz tarafından öğrenilemeyebilir. Bu tip parmak izleri cihaz tarafından öğrenilse bile kullanım esnasında sorunlar yaşanabilir.

EĞER CİHAZ KAPIYI TAM OLARAK KİLİTLEMİYORSA / AÇAMIYORSA

Kilit mekanizmasının çalışmasını zorlaştıran mekanik bir sürtünme olabilir. Bu tip durumlar genellikle kapının sarkması ya da kilit montaj hatalarından kaynaklanır. Kilidi anahtarla kolayca açıp açmadığınızı kontrol edin. Kilit sisteminizde arıza olup olmadığını kontrol ettirin.

Motorlu silindirin pilleri zayıflamış olabilir. Cihazın pillerini değiştirin.

TOPUZ DÖNDÜĞÜ HALDE KAPI AÇILMIYORSA

Motor ve silindir arasındaki bağlantıda bir problem vardır. En yakın teknik servisimizle irtibata geçin.

PARMAK İZİ ONAYLANDIĞI HALDE MOTORLU SİLİNDİR KAPIYI AÇMIYORSA

Sistem Gece Moduna geçirilmiş olabilir. Gece modu hakkında detaylı bilgi için 9. sayfayı inceleyin.

CİHAZ, KAPIYI AÇACAĞI YERDE KİLİTLİYORSA YA DA TAM TERSİ OLUYORSA

Kapı gönü ayarı yanlış yapılmış demektir. 8. sayfadaki kapı yönü ayarını doğru şekilde yapınız.

DESi Alarm ve Güvenlik Sistemleri

San. Tic. Ltd. Şti.

Topkapı Maltepe Cd. N:15 /10

Topkapı - Maltepe / İstanbul

T. 0212 501 72 72

F. 0212 576 64 77

www.piks.com.tr

DESi
ALARM & GÜVENLİK

Topkapı Maltepe Cd. N:15 /10

Topkapı - Maltepe / İstanbul

T. 0212 501 72 72

F. 0212 576 64 77

Yetkili Servis

**Güncel Teknik Servis
Listesi İçin**

Üretici Firma